



PX-S7000

Snelstartgids

Bewaar alle informatie voor eventuele naslag in de toekomst. Lees aandachtig het afzonderlijke "LEES DIT EERST" blaadje en gebruik de Digitale Piano op de juiste wijze.

Deze gids geeft algemene informatie over de bediening van de Digitale Piano. Voor meer gedetailleerde informatie over het product en de bediening kunt u de CASIO-website bezoeken.

Beschikbare informatie: Gebruiksaanwijzing, MIDI implementatie enz. <https://support.casio.com/global/nl/emi/manual/PX-S7000/>



Meegeleverde accessoires

- Pianostandaard met 3 pedalen
- Muziekstandaard
- Netadapter (AD-E24250LW)
- Netsnoer
- Draadloze MIDI & audio adapter
- Pianohoes
- Meegeleverde items onder voorbehoud.
- Losse blaadjes
 - LEES DIT EERST! blaadje
 - Blaadje voor monteren van de standaard
 - Overige (garantie enz.)

Los verkrijgbare accessoires

U kunt informatie krijgen over accessoires die los verkrijgbaar zijn voor dit product uit de CASIO-catalogus die beschikbaar is bij uw winkelier en van de CASIO-website. <https://support.casio.com/global/nl/emi/manual/PX-S7000/>



- Het gedeeltelijk of in zijn geheel kopiëren van de inhoud van deze handleiding is verboden. Met uitzondering van uw eigen persoonlijke gebruik, is het aanwenden van de inhoud van deze handleiding voor niet-bedoelde doeleinden zonder de uitdrukkelijke toestemming van CASIO verboden onder de wetgeving inzake auteursrechten.
- IN GEEN GEVAL ZAL CASIO AANSPRAKELIJK ZIJN VOOR SCHADE IN ENIGE VORM (INCLUSIEF EN ZONDER BEPERKINGEN DE SCHADE DOOR HET VERLIES VAN WINSTEN, ONDERBREKINGEN VAN ZAKELIJKE BELANGEN, VERLIES VAN INFORMATIE) DIE VOORTKOMT UIT HET GEBRUIK VAN OF DE ONMOGELIJKHEID TOT HET GEBRUIK VAN DEZE HANDLEIDING OF DIT PRODUCT, ZELFS ALS CASIO EROP ATTENT GEMAAKT IS DAT DE MOGELIJKHEID OP DERGELIJKE SCHADE BESTAAT.
- De inhoud van deze handleiding is onder voorbehoud.

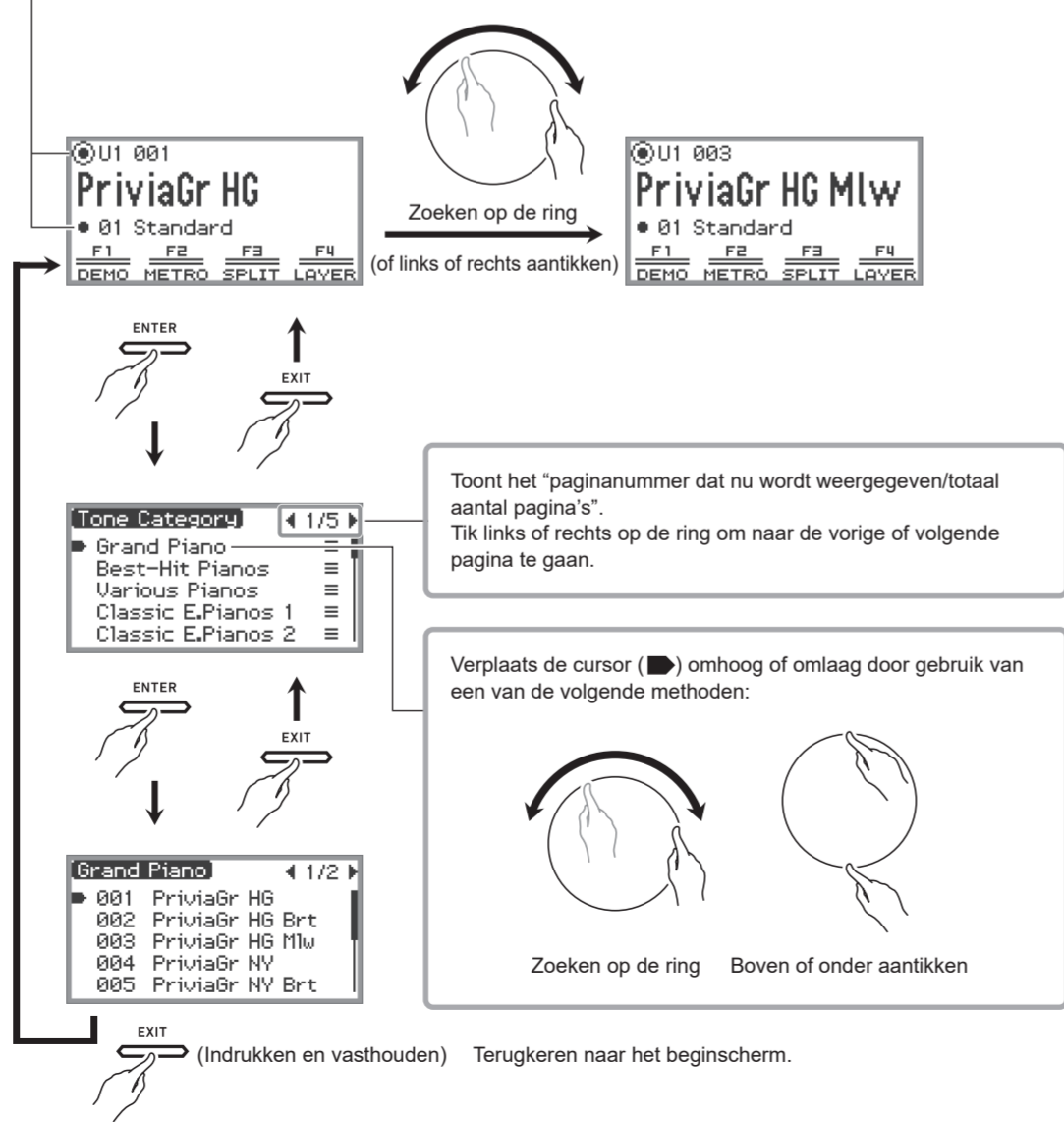
Uitgevoerde bediening en gebruikte notatie in deze gids

Deze bediening	wordt aangegeven als
De toets aantikken en meteen weer loslaten	
De toets ongeveer 2 seconden indrukken en dan loslaten	(Indrukken en vasthouden)
De boven-, onder-, linker- of rechterrond van de aanraakring aantikken en meteen weer loslaten	Tik boven, onder, links of rechts op de ring.
Op de omtrek van de aanraakring uw vinger tegen de klok in of met de klok mee bewegen	Zoek op de ring.
De F1 toets aantikken en meteen weer loslaten	(DEMO)

Gemeenschappelijke basisbediening

Lees de volgende informatie om goed te begrijpen hoe u de Digitale Piano moet bedienen!

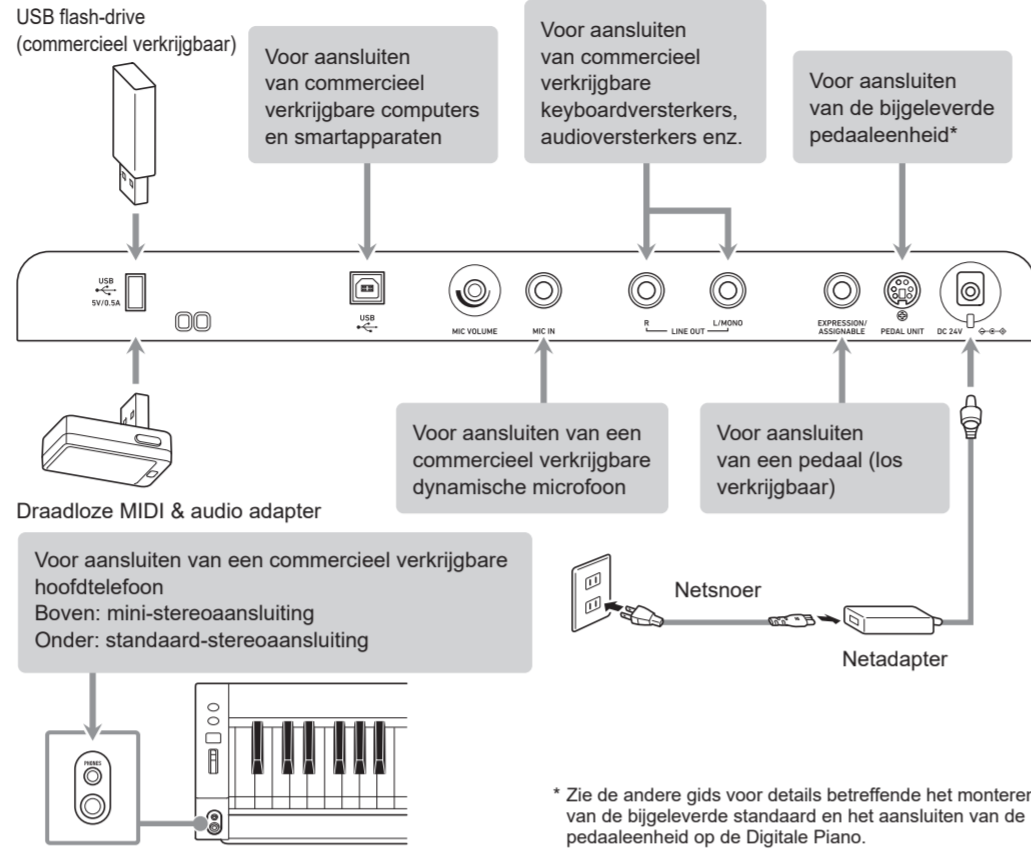
De punten (●) geven bruikbare items aan.
- Wanneer de cursor op een item staat (●), gebruikt u de ring of de ENTER toets om de bediening uit te voeren.
- Verplaats de cursor (○) door boven of onder op de ring te tikken.



Aansluiten van externe apparaten

Zorg ervoor dat de Digitale Piano is uitgeschakeld voordat u andere apparaten aansluit of loskoppelt.

Achterkant



Stroom-aan waarschuwing (verlichtingseffect)

Wanneer de Digitale Piano met de netadapter wordt gebruikt en ongeveer 6 minuten niet is bediend, gebeurt het volgende om u erop attent te maken dat u wellicht vergeten bent om de stroom uit te schakelen.

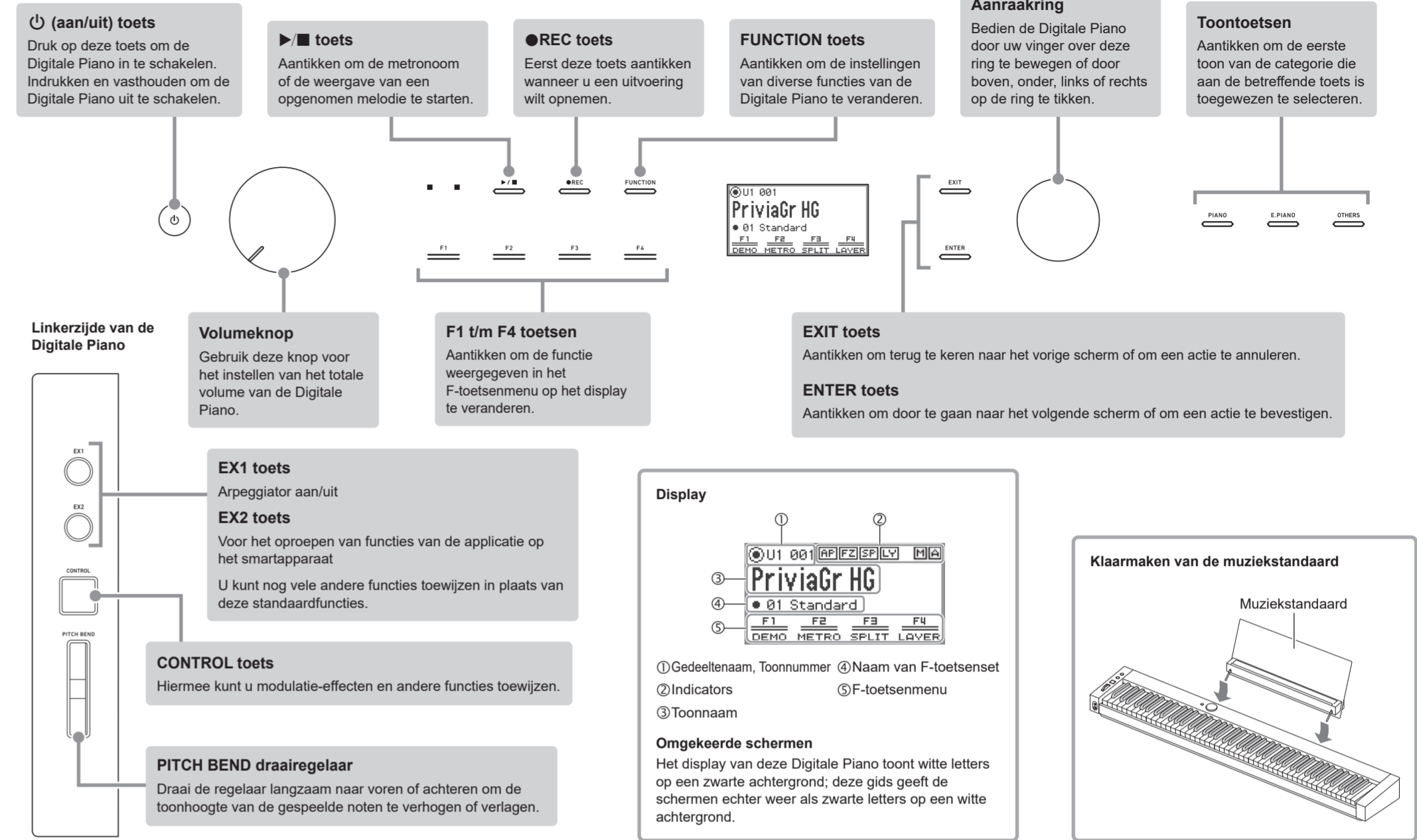
- Het display en alle LED's op het voorpaneel gaan uit en alleen de toonhoogteregelaar licht op.
- Wanneer er geluidsinvoer is van een smartapparaat dat via Bluetooth® met de Digitale Piano is verbonden, gaan de LED's op het voorpaneel van de Digitale Piano aan en uit overeenkomstig het volumeniveau van de melodie.

OPMERKING

- Wanneer u even op de (aan/uit) toets drukt, gebeurt hetzelfde als hierboven beschreven, dus net alsof 6 minuten zonder bediening zijn verstreken. Als er geluidsinvoer is, zal ook het verlichtingseffect worden geactiveerd.

Algemene gids

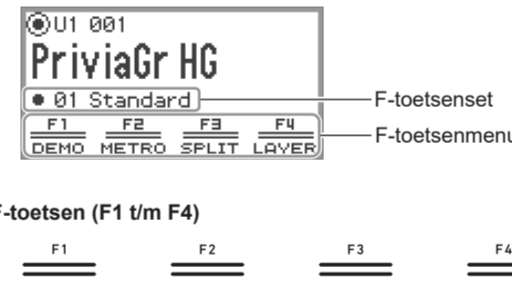
In dit gedeelte worden de functies van alle bedieningsorganen op het voorpaneel beschreven.



● Zie de "Gebruiksaanwijzing" op de CASIO-website voor gedetailleerde informatie over het gebruik van elke functie.

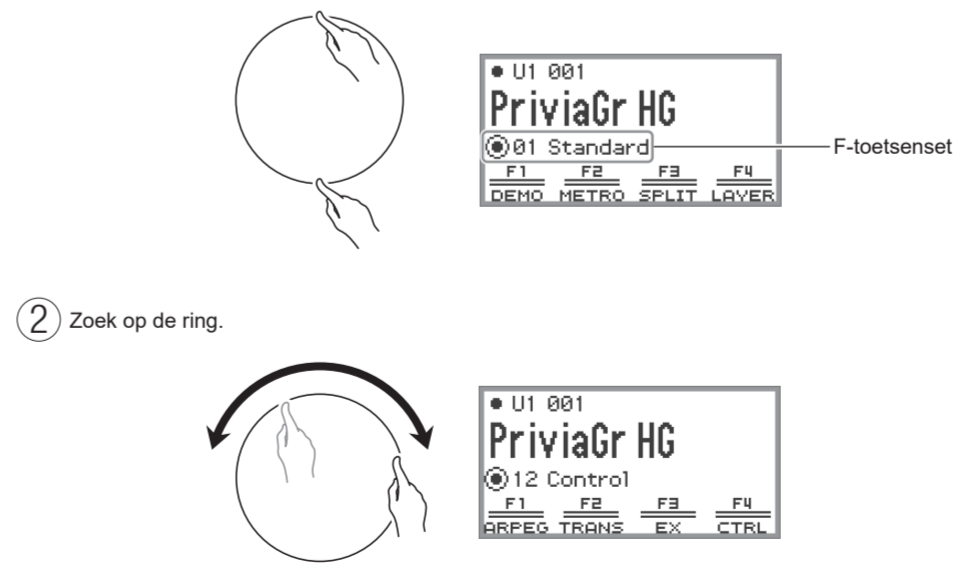
F-toetsenmenu

■ Het F-toetsenmenu op het display komt overeen met de F-toetsen (F1 t/m F4).



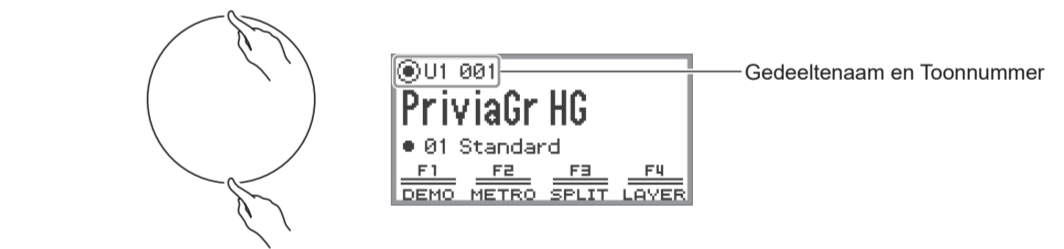
■ Wanneer de F-toetsenset (01, enz.) wordt gewijzigd, verandert het F-toetsenmenu.

- 1 Tik boven of onder op de ring om naar de rij van de F-toetsenset te verplaatsen.



Selecteren en spelen van een toon

- 1 Tik boven of onder op de ring om naar de rij van de Gedeeltenaam en het Toonnummer te verplaatsen.



Sequentieel selecteren van een toon

- 2 Zoek op de ring.
- Selecteer uit een numerieke lijst van alle tonen.

Selecteren van een toon op categorie

- 2 Tik op de ENTER toets.
 - Er verschijnt een lijst met namen van tooncategorieën.
- 3 Zoek op de ring om een tooncategorie te selecteren en tik dan op de ENTER toets.
 - Er verschijnt een lijst met toonnamen.
- 4 Zoek op de ring om een toon te selecteren en tik dan op de EXIT toets en houd deze vast.

Spelen met een verschillend geluid

- 1 Selecteer de "01 Standard" F-toetsenset. F-toetsenmenu



Spelen met twee gelaagde tonen

- 2 (LAYER) (LAYER)

Verskillende tonen voor het hoge bereik en het lage bereik van het toetsenbord

- 2 (SPLIT) (SPLIT)

- 3 Selecteer de toon die u gelaagd wilt laten klinken. Selecteren en spelen van een toon

- 3 Selecteer de toon voor het lage bereik van het toetsenbord. Selecteren en spelen van een toon

Luisteren naar demonstratieweergave

- 1 Selecteer de "01 Standard" F-toetsenset. F-toetsenmenu



Start de demonstratie-uitvoering.

- Bij meermalen aantikken van de toets wordt er telkens omgeschakeld tussen pauzeren en hervatten van de demonstratie-uitvoering.

- 2 (DEMO) (DEMO)



De DEMO functie afsluiten.

Aanpassen van de geluidskarakteristieken van de akoestische piano (Akoestieksimulator)

Gebruik de onderstaande procedure om de geluidskarakteristieken van de noten van de akoestische piano aan te passen.

- Snaarresonantie
- Dempresonantie
- Open-snaarresonantie
- Aliquotresonantie
- Dempruis
- Toets-aan bedieningsruis
- Toets-uit bedieningsruis

- 1 Selecteer de F-toetsenset "09 Favorite Piano". F-toetsenmenu

- 2 (ACSIM) (ACSIM)

Opnemen van uw uitvoering (MIDI-recorder)

- 1 (REC) (REC)

Stoppen met opnemen.

- 2 Speel iets op het toetsenbord.



Het opnemen begint.



Weergeven van de opgenomen uitvoering.

OPMERKING

- De standaard opname-instelling is MIDI-recorder (de uitvoering wordt als MIDI-gegevens opgenomen). U kunt ook overschakelen naar een audiorecorder waardoor de uitvoering als audiogegevens wordt opgenomen met inbegrip van de audio-invoer vanaf de MIC IN-aansluiting.
- De Digitale Piano komt in de SONG-modus te staan wanneer de opname wordt weergegeven. De SONG-modus maakt ook weergave van MIDI-gegevens (SMF, CMF en MRF) en audiogegevens (WAV en MP3) mogelijk die in het geheugen van de Digitale Piano of op een USB flash-drive zijn opgeslagen.

Gebruik van de metronoom

- 1 Houd de **FUNCTION** toets ingedrukt en tik dan op de toets.

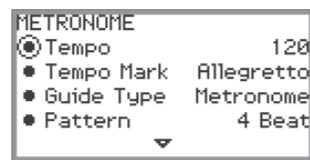


De metronoom begint.

- Stop de metronoom op dezelfde manier.

OPMERKING

- Wanneer de "01 Standard" F-toetsenset is geselecteerd, tikt u op **F2 (METRO)** om het tempo en het begeleidingsstijpe voor de metronoom in te stellen (normaal metronoomgeluid, drumpatroon enz.).



Arpeggio automatisch laten klinken (Arpeggiator)

- 1 Selecteer de F-toetsenset "12 Control". F-toetsenmenu

- 2 (ARPEG) (ARPEG)

- 3 Speel een akkoord (of een enkele noot) op het toetsenbord en houd deze vast.



Er wordt een arpeggiopatroon gespeeld.

- 4 (ARPEG) (ARPEG)

De arpeggiator afsluiten.

Gebruik van de geluidsmodus

Met de geluidsmodus kunt u twee effecten aan het geluid van deze Digitale Piano toevoegen.

Zaalsimulator/nagalm

Zaalsimulator en nagalm zijn beide effecttypen die een nagalmklank aan het geluid toevoegen. Selecteer uit de volgende typen: Voorkeuzetype voor de geselecteerde toon, concertzaal-nabootsingstijpe en type dat de nagalm van een specifieke ruimte reproduceert.

Surround

Het surroundeffect (dit is een effect dat een meer ruimtelijk geluid geeft) wordt toegepast op het geluid van de ingebouwde luidsprekers.

- 1 (FUNCTION)

- 2 Selecteer "SOUND" en dan "SOUND MODE".



- 3 Verander de instellingen voor elk item naar een van de opties die op het scherm worden aangegeven.

Sound Mode	Off: schakelt beide effecten uit Hall/Rev.: schakelt alleen zaalsimulator/nagalm in Surround: schakelt alleen surround in Hall/Rev. + Srnd: schakelt beide effecten in
Hall/Rev. Type	Tone: de begininstelling van elke toon Salon - British Stadium: de zaalsimulator-opties Room 1 - Stadium: de nagalm-opties
Surround Type *	Type 1: minimale effectdiepte Type 2: middelmatige effectdiepte Type 3: maximale effectdiepte

* Afhankelijk van de geselecteerde toon of de eigenschappen van het geluid dat wordt weergegeven, kan het moeilijk zijn om het effect te herkennen.

- 4 (Indrukken en vasthouden)

De procedure afsluiten.

Gebruik van de mixer

U kunt gedetailleerde instellingen maken voor het volume, de stereopositie en hoe effecten op elk gedeelte worden toegepast.

- 1 Selecteer de F-toetsenset "04 Listening". F-toetsenmenu

- 2 (MIXER) (MIXER)

Gebruik van de bijgeleverde draadloze MIDI & audio adapter

Wanneer deze adapter op de Digitale Piano wordt aangesloten, beschikt u over de onderstaande mogelijkheden. Zie de "Gebruiksaanwijzing" op de CASIO-website voor meer informatie.

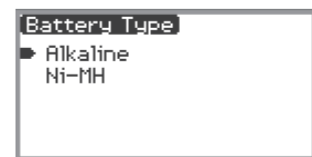
- Afspelen van het geluid van smartapparaten aangesloten door middel van Bluetooth via de luidsprekers van de Digitale Piano
- Verbinden met Bluetooth Low Energy MIDI voor gebruik van de CASIO-app voor smartapparaten

Instellen van het type batterijen

Selecteer het batterijtype dat overeenkomt met de batterijen die in de batterijhouder van de Digitale Piano zijn geplaatst.

- 1 (FUNCTION)

- 2 Selecteer "SYSTEM" en dan "Battery Type".



Alkaline: Alkalibatterij
Ni-MH: Oplaadbare nikkel-metaalhydride batterij

- 3 Tik boven of onder op de ring om het batterijtype te selecteren.

- 4 (Indrukken en vasthouden)

De procedure afsluiten.

- Bij gebruik van de Digitale Piano op batterijen kunnen melodieën of opnamen vervormd klinken wanneer deze met hoog volume worden weergegeven. Dit komt door verschillen in de stroomvoorziening van de netadapter en de batterijen en duidt niet op een foutieve werking. Als de geluidsvervorming storend is, moet u de netadapter gebruiken of het volume verlagen.

Instellen van de plaats van de piano

Kies de akoestiek die overeenkomt met de plaats van de Digitale Piano in de kamer.

- 1 Selecteer de F-toetsenset "04 Listening". F-toetsenmenu

- 2 (PPOS) (PPOS)

Selecteer de gewenste instelling op basis van de feitelijke plaats van de Digitale Piano.

Standard: Normale instelling wanneer de Digitale Piano op een standaard staat.

Wall: Aanbevolen instelling wanneer de achterkant van de Digitale Piano tegen een muur staat.

Center: Aanbevolen instelling wanneer de Digitale Piano in het midden van de kamer staat.

Table: Normale instelling wanneer de Digitale Piano op een tafel staat.

- 3 Zoek op de ring om de meest geschikte instelling voor de plaats van de Digitale Piano te selecteren.

- 4 (Indrukken en vasthouden)

De procedure afsluiten.

Gebruik van de microfooneffecten

U kunt diverse effecten toepassen op het geluid van de microfoon.

- 1 Selecteer de F-toetsenset "05 Song Play". F-toetsenmenu

- 2 (MICFX) (MICFX)
(Indrukken en vasthouden)

- 4 Zoek op de ring om het gewenste type effect te selecteren en tik dan op de **EXIT** toets.

- 5 Wanneer "FX ON/OFF:OFF" wordt getoond, moet u overschakelen naar ON.

- 6 (Indrukken en vasthouden)

De procedure afsluiten.

- 3 Tik op de **ENTER** toets om het "TYPE" scherm te tonen.

Terugzetten van de standaard-fabrieksinstellingen op de Digitale Piano

Met de onderstaande procedure wordt de interne inhoud van het systeem, zoals de gegevens en instellingen, teruggesteld en komt de Digitale Piano in de oorspronkelijke fabriekstoestand te staan.

- 1 (FUNCTION)

- 2 Selecteer "SYSTEM" en dan "Factory Reset". (FACTORY RESET)

- 3 Tik rechts (YES) op de ring om de Digitale Piano terug te zetten op de standaard-fabrieksinstellingen of tik links (NO) op de ring om de procedure te annuleren.

Voornaamste technische gegevens

Model: PX-S7000BK/WE/HM

Toetsenbord: 88 toetsen

Akoestiek: Versterkervermogen: 8 W × 2 + 8 W × 2
Luidsprekers: 16 cm × 8 cm (ovaal) × 4

Stroomvoorziening: Netadapter (AD-E24250LW), 8 AA-formaat alkalibatterijen of AA-formaat oplaadbare nikkel-metaalhydride batterijen

Stroomverbruik: 24 V --- 20 W

Afmetingen: Piano, standaard en muziekstandaard: 134,0 (B) × 44,9 (D) × 90,3 (H) cm

Gewicht: Piano, standaard en muziekstandaard: Ongeveer 29,1 kg (zonder batterijen)

Pedaalsnoer: 70 cm

- Wijzigingen in technische gegevens en ontwerp voorbehouden.

Op de rechterkant van het product is een specificatielabel bevestigd.

CASIO COMPUTER CO., LTD.
6-2, Hon-machi 1-chome
Shibuya-ku, Tokyo 151-8543, Japan

MA2204-A

© 2022 CASIO COMPUTER CO., LTD.